

INFORMATION OM

YASMIN[®] 0,03 mg/3 mg, filmovertrukne tabletter

Ethinylestradiol/drospirenon

Læs denne indlægsseddel grundigt, inden du begynder at tage medicinen.

- Gem indlægssedlen. Du kan få brug for at læse den igen.
- Spørg lægen eller på apoteket, hvis der er mere, du vil vide.
- Lægen har ordineret Yasmin til dig personligt. Lad derfor være med at give det til andre. Det kunne skade dem.
- Tal med lægen eller apoteket, hvis en bivirkning bliver værre, eller hvis du får bivirkninger, som ikke er nævnt her.

Den senest opdaterede indlægsseddel findes på www.indlaegsseddel.dk.

Oversigt over indlægssedlen:

1. VIRKNING OG ANVENDELSE	1
2. DET SKAL DU VIDE, FØR DU BEGYNDER AT TAGE YASMIN	2
Tag ikke Yasmin hvis	2
Særlige forholdsregler	3
Yasmin og blodpropper i en vene og en pulsåre	3
Yasmin og kræft	4
Blødning mellem menstruationerne	5
Hvad du skal gøre, hvis du ikke får blødning i den p-pillefrie periode	5
Yasmin og brug af anden medicin	5
Brug af Yasmin sammen med mad og drikke	5
Laboratorietest	5
Graviditet	5
Amning	5
Trafik- og arbejdssikkerhed	6
Vigtig information om nogle af de øvrige hjælpestoffer i Yasmin	6
3. SÅDAN SKAL DU TAGE YASMIN	6
Hvornår kan du starte den første blisterpakning	6
Har du taget for mange Yasmin-tabletter	7
Har du glemt at tage Yasmin	7
Hvis du får opkastning eller alvorlig diaré	9
Hvis du ønsker at forsinke din menstruationsperiode	9
Hvis du ønsker at ændre den første dag i din menstruationsperiode	9
Hvis du ønsker at stoppe med at tage Yasmin	9
4. BIVIRKNINGER	10
5. OPBEVARING	11
6. YDERLIGERE OPLYSNINGER	11

1. VIRKNING OG ANVENDELSE

- Yasmin er en p-pille, som anvendes for at forhindre uønsket graviditet.

- Hver tablet indeholder en lille mængde af to forskellige kvindelige kønshormoner, drospirenon og ethinylestradiol.
- P-piller, som indeholder to hormoner, kaldes kombinations-p-piller.

2. DET SKAL DU VIDE, FØR DU BEGYNDER AT TAGE YASMIN

Generelle forholdsregler

Før du kan begynde at tage Yasmin, vil din læge stille nogle spørgsmål om din egen og din nærmeste families sygehistorie. Lægen vil også måle dit blodtryk, og afhængig af din personlige situation kan han/hun også tage andre prøver.

I denne indlægsseddel beskrives adskillige situationer, hvor du bør stoppe med at tage Yasmin, eller hvor sikkerheden af Yasmin kan være nedsat. I disse situationer bør du enten ikke have samleje, eller du bør tage ekstra ikke-hormonelle sikkerhedsforanstaltninger, f.eks. anvende kondom eller en anden barrieremetode. Anvend ikke kalender- eller temperaturmetoden. Disse metoder kan være usikre, fordi Yasmin påvirker de månedlige ændringer i kropstemperaturen og slimhinden i livmoderhalsen.

Yasmin og andre p-piller beskytter ikke mod HIV-infektion (AIDS) eller mod andre seksuelt overførte sygdomme.

Tag ikke Yasmin hvis:

- du har eller har haft en blodprop i blodkarrene i benene (dyb venetrombose), i lungerne (lungeemboli) eller andre dele af kroppen (se også afsnit "P-piller og blodpropper")
- du har eller har haft et hjerteanfald eller slagtilfælde (se også afsnit "P-piller og blodpropper")
- du har eller har haft en sygdom, som kan være en forløber for et hjerteanfald (f.eks. angina pectoris, som giver svære brystmerter), eller for et slagtilfælde (f. eks. et forbigående, let slagtilfælde uden blivende effekt)
- du har en sygdom, som kan øge risikoen for en blodprop i pulsårerne. Det drejer sig om følgende sygdomme:
 - sukkersyge med ødelagte blodårer
 - meget højt blodtryk
 - et meget højt fedtindhold i blodet (kolesterol eller triglycerider)
- du har en forstyrrelse i blodets koagulation (f.eks, protein C-mangel)
- du har eller har haft visse former for migræne (med såkaldt fokale neurologiske symptomer)
- du har eller har haft en betændelse i bugspytkirtlen (pancreatitis)
- du har eller har haft en leversygdom, og din leverfunktion stadig ikke er normal
- dine nyrer ikke fungerer godt (nyresvigt)
- du har eller har haft en levertumor
- du har eller har haft, eller der er mistanke om at du har brystkræft eller kræft i kønsorganerne
- du har uforklarlige blødninger fra skeden
- du er allergisk over for ethinylestradiol eller drospirenon eller et eller flere af de øvrige indholdsstoffer i Yasmin. Dette kan medføre kløe, udslæt eller hævelser.

Særlige forholdsregler

I visse situationer skal du være forsigtig, når du tager Yasmin eller en anden p-pille, og det kan være nødvendigt med regelmæssig kontrol hos lægen. Hvis nogle af forholdene nedenfor gælder for dig, skal du informere din læge om det, inden du begynder at tage Yasmin. Hvis en eller flere af følgende forhold gælder for dig, eller hvis de udvikler sig eller bliver værre under brugen af Yasmin, skal du ligeledes kontakte din læge:

- hvis et nært familiemedlem har eller har haft brystkræft
- hvis du har en sygdom i leveren eller i galdeblæren
- hvis du har diabetes
- hvis du har en depression
- hvis du har Crohns sygdom eller kronisk tarmbetændelse (ulcerøs colitis)
- hvis du har en blodsygdom, der hedder HUS (hæmolytisk uræmisk syndrom), som kan give nyreskader
- hvis du har en blodsygdom, der hedder seglcelleanæmi
- hvis du har epilepsi (se ”Yasmin og brug af anden medicin”)
- hvis du har en sygdom i immunsystemet, der hedder SLE (systemisk lupus erythematosus)
- hvis du lider af en sygdom, som først fremkom under graviditet eller ved tidligere brug af kønshormoner (f.eks. tab af hørelse, en blodsygdom, der hedder porfyri, et udslæt med blærer under graviditeten (herpes gestationis), en nervesygdom med pludselige bevægelser af kroppen (Sydenhams chorea)
- hvis du har eller har haft kloasma (en misfarvning af huden, især i ansigtet eller på halsen, såkaldte ”graviditetspletter”). I så fald skal du undgå direkte sollys eller ultraviolet lys.
- hvis du har arveligt angioødem kan produkter, der indeholder østrogen fremkalde eller forværre symptomer på angioødem. Du skal omgående kontakte din læge, hvis du får symptomer på angioødem som f.eks. opsvulmet ansigt, tunge og/eller svælg, og/eller du får svært ved at synke eller får nældefeber i forbindelse med vejrtrækningsbesvær.

Yasmin og blodpropper i en vene og en pulsåre

Brugen af alle slags kombinations-p-piller, inklusiv Yasmin, øger kvinders risiko for at udvikle en blodprop i en vene (venetrombose) sammenlignet med kvinder, som ikke bruger p-piller.

Risikoen for blodpropper i venerne hos brugere af kombinations-p-piller stiger:

- med alderen
- hvis du er overvægtig
- hvis et nært familiemedlem har haft en blodprop i benet, i lungerne (lungeemboli) eller i andre organer i en ung alder
- hvis du skal have en operation, hvis du har været ude for en alvorlig ulykke, eller hvis du er sengeliggende i længere tid. Det er vigtigt i forvejen at fortælle din læge, at du tager Yasmin, da du måske skal holde op med at tage dem. Din læge kan fortælle dig, hvornår du kan begynde at tage dem igen. Det er som regel cirka to uger efter, du er på benene igen.

Risikoen for at få en blodprop stiger, når du tager p-piller

- Ud af 100.000 kvinder, som ikke tager p-piller, og som ikke er gravide, risikerer ca. 5-10 kvinder pr. år at få en blodprop.
- Ud af 100.000 kvinder, som tager p-piller som fx Yasmin, risikerer ca. 30-40 kvinder pr. år at få en blodprop. Det nøjagtige antal er ikke kendt.
- Ud af 100.000 kvinder, som er gravide, risikerer ca. 60 kvinder pr. år at få en blodprop.

En blodprop i en vene kan bevæge sig til lungerne og kan blokere for blodårerne der (kaldes lungeemboli). Blodpropdannelsen i venerne kan være dødelig i 1-2% af tilfældene.

Risikoen kan variere, afhængig af hvilken type p-pille du tager. Diskutér de forskellige muligheder med din læge.

Brugen af kombinations-p-piller forhøjer risikoen for en blodprop i en pulsåre (arteriel trombose) f.eks. i hjertets blodårer (hjerteanfald) eller i hjernen (slagtilfælde).

Risikoen for blodprop i pulsårerne hos brugere af kombinations-p-piller stiger:

- **hvis du ryger. Du anbefales stærkt at stoppe med at ryge, mens du anvender Yasmin, især hvis du er over 35 år**
- hvis du har øget indhold af fedt i blodet (kolesterol eller triglycerider)
- hvis du er overvægtig
- hvis et nært familiemedlem har haft et hjerteanfald eller et slagtilfælde i en ung alder
- hvis du har for højt blodtryk
- hvis du har migræne
- hvis du har problemer med hjertet (klapfejl, en forstyrrelse af hjerterytmen)

Stop med at tage Yasmin og kontakt din læge straks, hvis du oplever mulige tegn på blodprop, såsom:

- svære smerter og/eller hævelse i et af benene
- pludselig, svær smerte i brystet, som kan stråle ud i venstre arm
- pludselig vejrtrækningsbesvær
- pludselig hoste uden åbenlys årsag
- enhver usædvanlig, stærk eller langvarig hovedpine eller forværring af migræne
- delvis eller fuldstændig blindhed eller dobbeltsyn
- talebesvær eller manglende evne til at tale
- svimmelhed eller besvimelse
- svækkelse, en mærkelig følelse eller følelsesløshed i en del af kroppen

Yasmin og kræft

Brystkræft forekommer lidt oftere hos kvinder, som anvender kombinations-p-piller, men det vides ikke, om det skyldes behandlingen. Det kan f.eks. være, at der opdages flere tumorer hos kvinder, der anvender kombinations-p-piller, fordi de oftere undersøges af lægen. Forekomsten af tumorer i brystet bliver gradvist lavere, når behandlingen med kombinations-p-piller stoppes. Det er vigtigt, at du regelmæssigt checker dine bryster, og du skal kontakte din læge, hvis du mærker en knude.

Der er i sjældne tilfælde set godartede leversvulster, og i endnu sjældnere tilfælde ondartede leversvulster hos p-pillebrugere. Kontakt straks din læge, hvis du får usædvanligt stærke underlivssmerter.

Blødning imellem menstruationerne

I de første måneder du tager Yasmin, kan du have uventede blødninger (blødninger uden for den p-pillefri uge). Hvis blødningen varer længere end nogle få måneder, eller hvis den begynder efter nogle måneder, skal din læge finde årsagen.

Hvad du skal gøre, hvis du ikke får blødning i den p-pillefrie periode

Hvis du har taget alle tabletterne korrekt og ikke har kastet op eller haft alvorlig diaré og ikke har taget anden medicin, er det meget usandsynligt, at du er gravid.

Hvis du ikke får din menstruation to gange i træk, er du måske gravid. Kontakt omgående din læge. Start ikke på din næste blisterpakning, før du er sikker på, at du ikke er gravid.

Yasmin og brug af anden medicin

Fortæl det altid til lægen eller apoteket, hvis du bruger anden medicin eller har brugt det for nylig. Dette gælder også medicin, som ikke er købt på recept, medicin købt i udlandet, naturlægemidler, stærke vitaminer og mineraler samt kosttilskud. Fortæl også evt. andre læger eller tandlæger, der ordinerer anden medicin eller apoteket, at du tager Yasmin. De kan fortælle dig, om du skal tage yderligere svangerskabsforebyggende forholdsregler (f.eks. kondom), og i så fald hvor længe.

Visse former for medicin kan gøre Yasmin mindre effektiv i at forhindre graviditet, eller de kan forårsage uventet blødning. Dette gælder:

- Medicin til behandling af:
 - epilepsi (f.eks. primidon, phenytoin, barbiturater, carbamazepin, oxcarbamazepin)
 - tuberkulose (f.eks. rifampicin)
 - HIV-infektioner (ritonavir, nevirapin) eller andre infektioner (antibiotika som griseofulvin, penicillin, tetracyclin)
 - for højt blodtryk i blodkarrene i lungerne (bosentan)
- naturmedicinen hyperikum (prikbladet perikon)

Yasmin kan indvirke på virkningen af anden medicin, f.eks.

- medicin indeholdende ciclosporin
- det anti-epileptiske middel lamotrigin (dette kan føre til et øget antal epileptiske anfald)

Få vejledning hos lægen eller på apoteket, før du tager nogen form for medicin.

Brug af Yasmin sammen med mad og drikke

Du kan tage Yasmin sammen med eller uden mad, om nødvendigt med lidt vand.

Laboratorietest

Hvis du skal have taget en blodprøve, skal du fortælle lægen eller laboratoriet, at du tager p-piller, da hormoner kan indvirke på resultatet af nogle prøver.

Graviditet

Du må ikke tage Yasmin, hvis du er gravid. Hvis du bliver gravid, mens du tager Yasmin, skal du stoppe med at tage p-pillerne og straks kontakte din læge. Hvis du ønsker at blive gravid, kan du når som helst holde op med at tage Yasmin (se også "Hvis du ønsker at stoppe med at tage Yasmin").

Få vejledning hos lægen eller på apoteket, før du tager nogen form for medicin.

Amning

Hvis du ammer, må du så vidt muligt ikke bruge Yasmin. Hvis du ønsker at anvende p-piller under amning, bør du spørge din læge til råds.

Få vejledning hos lægen eller på apoteket, før du tager nogen form for medicin.

Trafik- og arbejdssikkerhed

Der foreligger ingen information, som tyder på, at brugen af Yasmin påvirker evnen til at køre bil eller betjene maskiner.

Vigtig information om nogle af de øvrige hjælpestoffer i Yasmin

Yasmin indeholder lactose.

Hvis du ikke kan tåle visse sukkerarter, skal du kontakte lægen, før du tager Yasmin.

3. SÅDAN SKAL DU TAGE YASMIN

Tag en p-pille hver dag, om nødvendigt med en lille smule vand. Du kan tage p-pillerne med eller uden mad, men du bør tage dem nogenlunde samtidig hver dag.

Blisterpakningen indeholder 21 p-piller. Ved siden af hver tablet er det markeret, på hvilken ugedag tabletten skal tages. Hvis du for eksempel starter en onsdag, skal du tage tabletten med "ONS" ved siden af. Følg pilens retning på blisterpakningen, til du har taget alle 21 p-piller.

Derefter skal du holde pause i 7 dage. I løbet af de 7 tabletfrie dage (også kaldet p-pillefri periode), bør blødningen starte. Denne såkaldte "gennembrudsblødning" starter som regel den anden eller tredje dag i den p-pillefri uge.

Den 8. dag efter du har taget den sidste Yasmin (dvs. efter den p-pillefri periode på 7 dage), starter du på den næste blisterpakning, også selvom blødningen ikke er stoppet. Det betyder, at du skal starte alle blisterpakninger på den samme ugedag, og at gennembrudsblødningen bør starte samme dag hver måned.

Hvis du tager Yasmin på den måde, er du også beskyttet mod graviditet i de 7 dage, hvor du ikke tager tabletten.

Hvornår kan du starte den første blisterpakning?

- *Hvis du ikke har anvendt hormonale svangerskabsforebyggende midler inden for den sidste måned*

Begynd med Yasmin den første dag i cyklus (dvs. på menstruationens første dag). Hvis du starter med at tage Yasmin på menstruationens første dag, er du straks beskyttet mod graviditet. Du kan også starte på menstruationens 2-5. dag, men så skal du beskytte dig ekstra mod graviditet (f. eks. med kondom) i de første 7 dage.

- *Ved skift fra en p-pille af kombinationstypen eller en p-ring eller et p-plaster af kombinationstypen*
Du skal helst starte med at tage Yasmin dagen efter den sidste aktive p-pille (den sidste p-pille med aktivt stof) i dine tidligere p-piller, men senest dagen efter at de tabletfrie dage for din tidligere p-pille slutter (eller efter den sidste inaktive tablet i dine tidligere p-piller). Når du skifter fra en p-ring eller et p-plaster af kombinationstypen, skal du følge din læges råd.
- *Ved skift fra en gestagen-metode (minipiller (tabletter indeholdende gestagen alene), injektion, implantat eller fra et gestagenudløsende intrauterint indlæg (spiral)).*
Du kan skifte fra en minipille fra den ene dag til den anden (fra implantat eller indlæg den dag, det tages ud, fra et injektionspræparat den dag, du skulle have haft den næste injektion), men i alle disse tilfælde skal du beskytte dig yderligere mod graviditet (f.eks. et kondom) de første 7 dage.
- *Efter abort*
Følg lægens råd.
- *Efter fødsel*
Du kan starte med at tage Yasmin mellem 21 og 28 dage efter en fødsel. Hvis du starter senere end dag 28, skal du bruge en såkaldt barrieremetode (f. eks. kondom) de første 7 dage du tager Yasmin.

Hvis du efter en fødsel har haft samleje, før du begynder at tage Yasmin (igen), skal du først sikre dig, at du ikke er gravid eller vente til din næste menstruation.
- *Hvis du ammer og ønsker at tage Yasmin (igen) efter at have født*
Læs afsnittet om "Amning".

Din læge kan rådgive dig, hvis du ikke er sikker på, hvornår du skal starte.

Har du taget for mange Yasmin-tabletter?

Der er ikke set alvorlige skadelige virkninger af at tage for mange Yasmin-tabletter.

Hvis du tager flere tabletter på én gang, kan du få kvalme eller opkastninger. Unge kvinder kan få blødning fra skeden.

Hvis du har taget for mange Yasmin tabletter eller opdager, at et barn har taget nogle tabletter, skal du bede din læge eller apoteket om råd.

Kontakt lægen, skadestuen eller apoteket, hvis du har taget mere af Yasmin, end der står i denne information, eller mere end lægen har foreskrevet og du føler dig utilpas.

Har du glemt at tage Yasmin?

- Hvis der er gået **mindre end 12 timer**, siden du skulle have taget din sidste p-pille, er beskyttelsen mod graviditet ikke nedsat. Tag p-pillen, så snart du husker det, og tag de følgende tabletter igen på den sædvanlige tid.
- Hvis der er gået **mere end 12 timer** siden, du skulle have taget din sidste p-pille, kan beskyttelsen mod graviditet være nedsat. Jo flere p-piller, du har glemt, jo større er risikoen for at blive gravid.

Risikoen for nedsat beskyttelse mod graviditet er størst, hvis du glemmer en tablet i starten eller slutningen af blisterpakningen. Derfor skal du bruge følgende regler (se også skemaet herunder):

- **Mere end 1 tablet er glemt i denne blisterpakning**
Spørg din læge til råds.

- **1 tablet glemt i uge 1**

Tag den glemte p-pille, så snart du husker det, også hvis det betyder, at du skal tage 2 p-piller samtidig. Fortsæt med at tage p-pillerne på det sædvanlige tidspunkt og brug **ekstra prævention** de næste 7 dage, for eksempel et kondom. Hvis du har haft samleje i ugen før, du glemte p-pillen, kan du være blevet gravid. Kontakt i så fald din læge.

- **1 tablet glemt i uge 2**

Tag den glemte p-pille, så snart du husker det, også hvis det betyder, at du skal tage 2 p-piller samtidig. Fortsæt med at tage p-pillerne på det sædvanlige tidspunkt. Beskyttelsen mod graviditet er ikke nedsat, og du behøver ikke at bruge ekstra prævention.

- **1 tablet glemt i uge 3**

Du kan vælge imellem to muligheder:

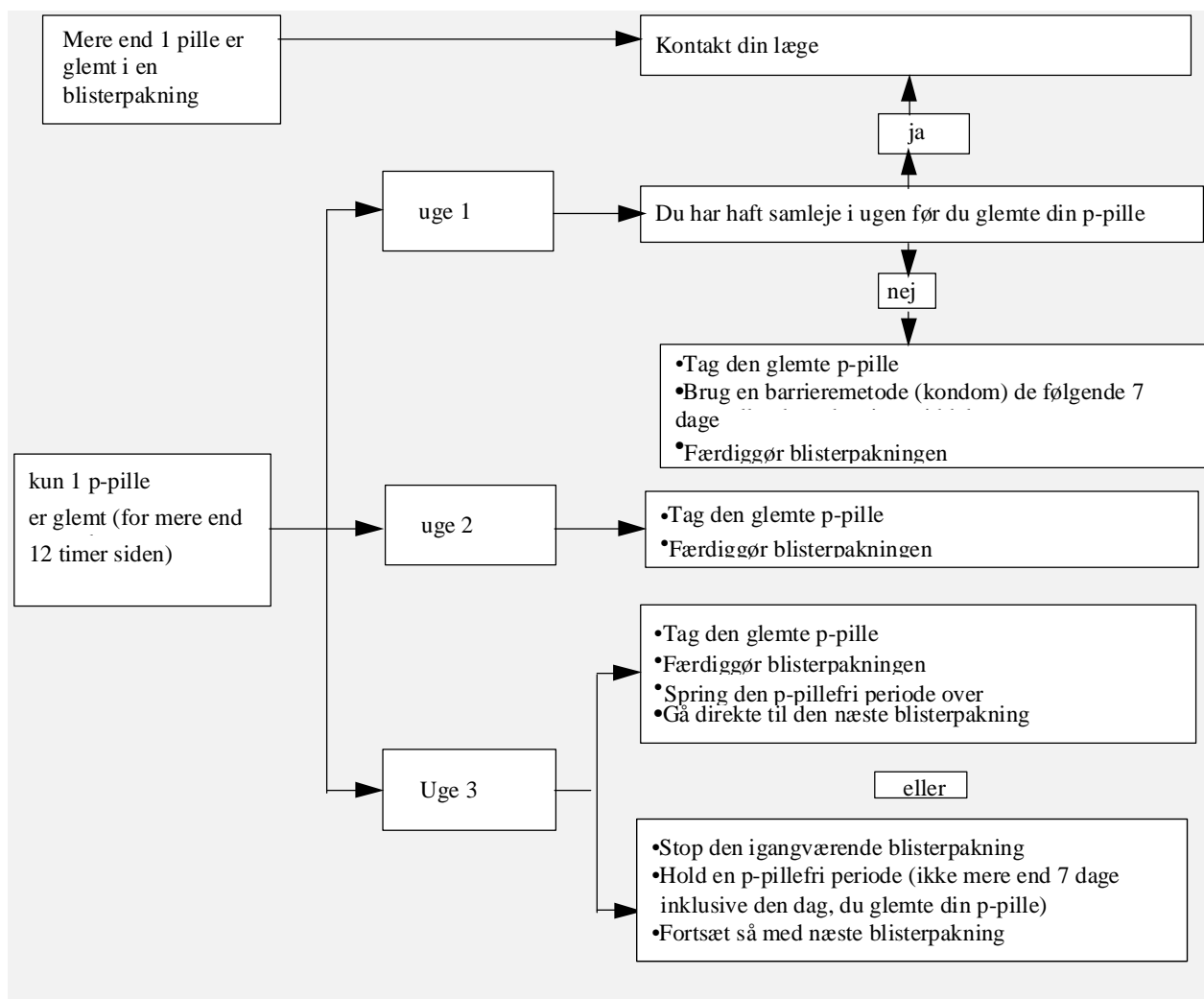
1. Tag den glemte p-pille, så snart du husker det, også hvis det betyder, at du skal tage 2 p-piller samtidig. Fortsæt med at tage p-pillerne på det sædvanlige tidspunkt. I stedet for den p-pillefri periode skal du straks begynde på den næste blisterpakning.

Du får sandsynligvis menstruation, når du er færdig med at tage den anden blisterpakning, eller du kan også få en let eller menstruationslignende blødning, mens du tager pillerne fra den anden blisterpakning.

2. Du kan også stoppe med at tage p-piller fra blisterpakningen og gå direkte til de 7 dages tabletfri periode (**noter den dag, hvor du glemte din p-pille**). Hvis du vil starte en ny blisterpakning på din faste ugedag, kan du gøre den p-pillefri periode *kortere end 7 dage*.

Hvis du følger en af disse to anbefalinger, er du stadig beskyttet mod graviditet.

- Hvis du har glemt en af p-pillerne i blisterpakningen, og du ikke får en blødning i den første p-pillefri periode, kan det betyde, at du er gravid. Kontakt din læge, før du går videre til næste blisterpakning.



Hvis du får opkastning eller alvorlig diaré

Hvis du kaster op inden for 3-4 timer efter, du har taget en p-pille, eller hvis du har alvorlig diaré, er der en risiko for, at de aktive stoffer i tabletten ikke optages helt i din krop. Situationen er næsten den samme, som hvis du glemmer en tablet. Efter opkastning eller diaré skal du tage en ny p-pille fra en reserve-blisterpakning så hurtigt som muligt. Hvis det er muligt, skal du tage den inden for 12 timer fra det tidspunkt, hvor du normalt tager din p-pille. Hvis det ikke er muligt, eller der er gået mere end 12 timer, skal du følge rådene under "Har du glemt at tage Yasmin".

Hvis du ønsker at forsinke din menstruationsperiode

Selvom det ikke anbefales, kan du forsinke din menstruationsperiode ved at gå direkte til en ny blisterpakning med Yasmin i stedet for den p-pillefri periode og færdiggøre den. Du kan få en let eller menstruationslignende blødning, mens du bruger den anden blisterpakning. Efter den sædvanlige p-pillefri periode på 7 dage, skal du starte på den næste blisterpakning.

Du kan spørge din læge til råds, før du beslutter om du vil forsinke din menstruationsperiode

Hvis du ønsker at ændre den første dag i din menstruationsperiode

Hvis du tager p-pillerne efter anvisningerne, begynder din menstruation i den p-pillefri periode. Hvis du vil ændre denne dag, kan du gøre det ved at nedsætte antallet af p-pillefrie dage (men

aldrig forøge dem – 7 dage er maksimum!). Hvis du f.eks. normalt starter med at tage placebo-tabletterne på en fredag, og du ønsker at ændre det til tirsdag (3 dage tidligere), skal du starte en ny blisterpakning 3 dage før normalt. Hvis du gør den p-pillefri periode meget kort (for eksempel 3 dage eller derunder), får du måske ingen blødning i denne periode. Du kan i så fald få en let eller menstruationslignende blødning.

Hvis du ikke er sikker på, hvad du skal gøre, skal du kontakte din læge for at få rådgivning.

Hvis du ønsker at stoppe med at tage Yasmin

Du kan når som helst stoppe med at tage Yasmin. Hvis du ikke ønsker at blive gravid, bør du rådføre dig med din læge om en anden form for svangerskabsforebyggelse. Hvis du gerne vil være gravid, skal du holde op med at tage Yasmin og vente på din menstruation, før du prøver på at blive gravid. Det vil være nemmere for dig at udregne den forventede fødsel

Spørg lægen eller på apoteket, hvis du har yderligere spørgsmål om brugen af Yasmin.

4. BIVIRKNINGER

Yasmin kan som al anden medicin have bivirkninger, men ikke alle får bivirkninger.

Her følger en oversigt over bivirkninger, der er blevet forbundet med brugen af Yasmin:

Almindeligt forekommende bivirkninger (forekommer hos mellem 1 og 10 ud af 100 kvinder):

- Menstruationsforstyrrelser, blødning mellem menstruationerne, brystmerter
- Hovedpine, nedtrykhed
- Migræne
- Kvalme
- Hvidt udflåd og svampeinfektion i skeden.

Ikke almindelige bivirkninger (forekommer hos mellem 1 og 10 ud af 1000 kvinder):

- Ændret seksuallyst
- For højt blodtryk, for lavt blodtryk
- Opkastning
- Akne, eksem, svær kløe
- Underlivsinfektion
- Væskeophobning i kroppen og ændringer i kropsvægten.

Sjældne bivirkninger (forekommer hos mellem 1 og 10 ud af 10.000 kvinder):

- Allergiske reaktioner (overfølsomhed), astma
- Væskeudsivning fra brystet
- Nedsat hørelse
- Blodpropper i et blodkar forårsaget af en blodprop, som er dannet et andet sted i kroppen
- Smertefulde rødlige knuder i huden (erythema nodosum) eller feber, udslæt i ansigt og på arme og ben (erythema multiforme).

Tal med lægen eller apoteket, hvis en bivirkning er generende eller bliver værre, eller hvis du får bivirkninger, som ikke er nævnt her

Bivirkninger, som ikke er nævnt her, bør indberettes til Lægemiddelstyrelsen, så viden om bivirkninger kan blive bedre. Du eller dine pårørende kan selv indberette bivirkninger direkte til Lægemiddelstyrelsen. Du finder skema og vejledning på Lægemiddelstyrelsens netsted www.meldenbivirkning.dk.

5. OPBEVARING

Opbevar Yasmin utilgængeligt for børn.

Opbevar ikke Yasmin ved temperaturer over 25°C.

Opbevar Yasmin i original emballage.

Udløbsdato

Tag ikke Yasmin efter den udløbsdato, der står på pakningen efter EXP.

Udløbsdatoen er den sidste dag i den nævnte måned.

Aflever altid medicinrester på apoteket. Af hensyn til miljøet må du ikke smide medicinrester i afløbet, toilettet eller skraldespanden.

6. YDERLIGERE OPLYSNINGER

Yasmin 0,03 mg/3mg, filmovertrukne tabletter indeholder:

- Aktive stoffer: Drospirenon og ethinylestradiol.
Hver tablet indeholder 3 mg drospirenon og 0,030 mg ethinylestradiol.
- Øvrige indholdstoffer: Lactosemonohydrat, majsstivelse, pregelatineret majsstivelse, povidon K25, magnesiumstearat, hypromellose, macrogol 6000, talkum, titandioxid (E171) og jernoxid, gult (E172).

Udseende og pakningstørrelser

Udseende

Hver blisterpakning med Yasmin indeholder 21 lysegule filmovertrukne tabletter.

Yasmin tabletter er filmovertrukne tabletter. Tabletkernen er dækket med en film. Tabletterne er lysegule, runde med konvekse flader. Den ene side har bogstaverne "DO" i relief i en regelmæssig sekskant.

Pakningsstørrelser

Yasmin fås i pakninger med 1, 3, 6 og 13 blisterpakning(er) hver med 21 tabletter.

Ikke alle pakningsstørrelser er nødvendigvis markedsført.

Indehaveren af markedsføringstilladelsen og fremstiller

Bayer Schering Pharma AG
D-13342 Berlin
Tyskland

Repræsentant for Danmark

Bayer A/S
Arne Jacobsens Allé 13
2300 København S

Dette lægemiddel er registreret i medlemslandene i Det Europæiske Økonomiske Samarbejdsområde (EØS) under følgende navne:

- Østrig, Belgien, Danmark, Finland, Tyskland, Grækenland, Island, Irland, Italien, Luxemburg, Holland, Norge, Portugal, Spanien, Sverige, Storbritannien: **Yasmin**
- Frankrig: **Jasmine**

Denne indlægsseddel blev sidst revideret august 2011.